

WALCHEM

Una compañía de Iwaki America

VTouch® eServer

VTouch®

Manual de instrucciones del servicio de comunicaciones y control del dispositivo

Aviso

© 2011 WALCHEM, compañía incorporada de Iwaki America (en adelante "Walchem")
5 Boynton Road, Holliston, MA 01746 USA
(508) 429-1110
Todos los derechos reservados
Impreso en EEUU

Material de propiedad

La información y descripciones contenidas en este manual son propiedad de WALCHEM y no pueden ser copiadas ni reproducidas por ningún medio, al igual que difundidas o distribuidas sin la previa autorización por escrito de WALCHEM, 5 Boynton Road, Holliston, MA 01746.

Este documento se ofrece exclusivamente con fines informativos y está sujeto a cualquier cambio sin previo aviso.

Declaración de garantía limitada

WALCHEM garantiza el equipo de su fabricación y asegura en su identificación que está libre de defectos de fabricación y de material por un periodo de 24 meses para los componentes electrónicos y 12 meses para los componentes mecánicos y electrodos a partir de la fecha de entrega en la fábrica o el distribuidor autorizado en condiciones de uso y servicio normales y cuando dicho equipo se usa de acuerdo con las instrucciones suministradas por WALCHEM y para los propósitos expresados por escrito en el momento de la compra, si los hubiera. La responsabilidad de WALCHEM bajo la presente garantía está limitada al reemplazo o reparación entregado en Holliston, MA, EEUU, de cualquier equipo o componente defectuoso devuelto a WALCHEM, con los gastos de transporte pagados, y cuyo defecto haya sido determinado por WALCHEM tras ser sometido a las inspecciones necesarias. Las piezas elastoméricas y de cristal son componentes costosos y no cubiertos por la garantía.

LA PRESENTE GARANTÍA SUSTITUYE A CUALQUIERA OTRA, EXPLÍCITA O IMPLÍCITA, EN CUANTO A DESCRIPCIÓN, CALIDAD, COMERCIALIZACIÓN E IDONEIDAD PARA CUALQUIER PROPÓSITO, USO O ASUNTO PARTICULAR.

**180480.C
May 2011**

ÍNDICE

1.0	Introducción	2
2.0	Registro y obtención de un nombre de usuario y contraseña	2
3.0	Operaciones iniciales	2
3.1	Instalación del controlador	2
3.2	Obtención de una clave de activación	2
3.3	Importación de la clave	3
3.4	Programación del controlador – Página de Comunicaciones.....	3
3.5	Programación del controlador – Página de configuración del VTouch.....	3
3.6	Inicio y salida de sesión	4
4.0	Control de cuentas	5
4.1	Añadir Clientes, Compradores o Instalaciones.....	6
4.2	Añadir Procesos.....	7
5.0	Asignar un controlador a un Proceso	8
5.1	Mover un controlador a la Instalación adecuada	8
5.2	Asignar entradas de un controlador a los Procesos	9
6.0	La vista de Procesos	10
6.1	Icono de modificación de Procesos	10
6.2	icono 'Maintain Controller'	10
6.3	Icono de conexión al controlador.....	10
6.4	Icono de exclamación.....	11
7.0	Añadir grupos de usuarios	13
8.0	Añadir usuarios	16
8.1	Añadir usuarios del sistema	16
8.2	Añadir otros usuarios de la empresa	18
9.0	Solución de problemas	21

1.0 Introducción

VTouch es un servicio en línea interactivo online que pone a disposición del usuario una solución inmediata y completamente integrada para los dispositivos de comunicación web de Walchem. La interfaz de comunicación de VTouch cuenta con un controlador 'plug and play' de instalación simple. Su servicio terrestre, Ethernet o móvil está preprogramado automáticamente y listo para su utilización una vez efectuadas las conexiones físicas.

El sistema funciona mediante el envío de los datos y alarmas de los controladores a VTouch, que los muestra en un formato sencillo. Todas las alarmas son inmediatamente visibles. Además, la interfaz de control de cuentas de VTouch es idónea para organizar los datos enviados por los controladores al cliente, permitiendo el acceso a los datos a distintos usuarios de diferentes permisos de seguridad.

Si, por cualquier razón, necesitara conectarse al controlador para cambiar parámetros de configuración o ver datos en tiempo real, la función VT-LiveConnect™ le permite acceder directamente al mismo, sin necesidad de conocer ningún método de conexión, número de teléfono o cualquier otro aspecto técnico.

2.0 Registro y obtención de un nombre de usuario y contraseña

Al adquirir el primer controlador con funcionalidad VTouch, su empresa recibirá un enlace a un formulario de registro online. Deberá designar a un Administrador para su cuenta y proporcionar dicha información de contacto personal. El nombre de usuario y contraseña para el acceso a VTouch se incluirán en el formulario de registro.

La persona designada como Administrador será la responsable de añadir nuevos usuarios, proporcionarles sus datos de inicio de sesión, definir las actividades que cada usuario puede realizar y las cuentas a las que puede acceder, definir grupos de usuarios y asignar controladores a las correspondientes cuentas.

3.0 Operaciones iniciales

En esta sección se explica cómo preparar un controlador para establecer comunicación con el servidor VTouch y cómo iniciar sesión en VTouch para comprobar si el controlador está enviando datos.

3.1 Instalación del controlador

Instale el controlador como se explica en el manual de funcionamiento del mismo y haga las conexiones físicas necesarias, a la línea telefónica, LAN, etc., para posibilitar la comunicación con el servidor VTouch. Programe el controlador para configurar los sensores, los tipos de entrada y salida, los modos de control de los relés, etc., como haría normalmente.

3.2 Obtención de una clave de activación

Para que un controlador pueda establecer comunicación con el servidor VTouch, es necesario proporcionarle una clave de activación. Si el controlador se ha solicitado con activación, esta operación se efectuará en fábrica. En las versiones de software más recientes, el controlador viene con una clave VNet preinstalada, con lo que no es necesario solicitarla. Si aparece la clave en la página de Comunicaciones del controlador, pase directamente a la sección 3.4.

3.3 Importación de la clave

Si el controlador se ha solicitado con activación, esta operación se efectuará en fábrica. En las versiones de software más recientes, el controlador viene con una clave VNet preinstalada, con lo que no es necesario solicitarla. Si aparece la clave en la página de Comunicaciones del controlador, pase directamente a la sección 3.4.

Si adquirió una 'Field Activation', compruebe primero si tiene la versión de software más reciente del controlador y actualícela si es necesario. Guarde el archivo de la clave de activación en el PC que utilizará para conectarse al controlador. Conecte el PC al controlador por USB o Ethernet, como se describe en el manual de funcionamiento del controlador, inicie sesión y, seguidamente, vaya a la página de Comunicaciones.

En la sección de Activaciones, haga clic en el botón 'Browse' ("explorar") que se encuentra junto a 'Upload Key File' ("cargar clave"), seleccione el archivo y haga clic en el botón Import. La activación aparecerá en la lista, con el mensaje 'Waiting for Reboot' ("En espera de reinicio"). Apague y encienda el controlador para activarlo.

3.4 Programación del controlador – Página de Comunicaciones

Para establecer comunicaciones entre VTouch y VNet Ethernet, haga clic en el botón 'Enable' ("habilitar") que se encuentra junto a la activación VNet, espere un minuto, apague y vuelva a encender. El controlador se conectará a la LAN a través de DHCP al encender.

Para las comunicaciones entre VTouch y línea telefónica VDial, en las que la cuenta de marcación por Internet está incluida en la activación, vaya a la página Comunicaciones e introduzca el número de teléfono del controlador y del ISP local. Puede encontrar los números de teléfono locales en el sitio web de VTouch (ficha Home, Admin).

Para comunicaciones entre VTouch y línea telefónica conmutada, en las que se proporciona la cuenta de marcación por Internet, vaya a la página Comunicaciones e introduzca el número de teléfono del controlador, el nombre de usuario del ISP, la contraseña del ISP y el número de teléfono del ISP local.

Para comunicaciones entre VTouch y módem de telefonía móvil VCell GPRS, en las que la cuenta celular está incluida en la activación, no es necesario efectuar ninguna otra operación de programación. El controlador se conectará a la torre de telefonía móvil al encender.

Para comunicaciones entre VTouch y módem de telefonía móvil GPRS, en las que se proporciona la cuenta móvil, introduzca la tarjeta SIM en el módem e introduzca el número de teléfono del controlador, el nombre de usuario del ISP, la contraseña del ISP, el número de teléfono del ISP y el APN. El controlador se conectará a la torre de telefonía móvil en el próximo encendido.

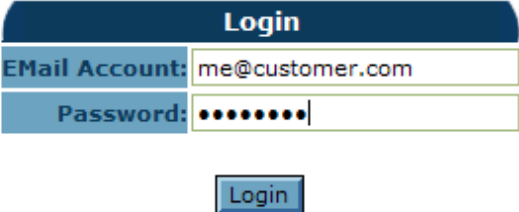
3.5 Programación del controlador – Página de configuración del VTouch

En la página de configuración del VTouch encontrará una lista de todas las medidas listas para ser enviadas al servidor VTouch. Marque el botón de selección 'Yes' de cada medida que vaya a enviar al VTouch. Haga clic en 'Submit Details' ("enviar detalles") para guardar los cambios y después en 'Update VTouch' para enviar los datos de configuración del controlador al servidor. Los datos recibidos por el VTouch se utilizarán para mostrar el nombre correcto, las unidades de medida y el valor actual de cada parámetro.

En la página de configuración del VTouch (VTouch Config), los campos 'Last Config Date and Date' ("fecha y hora de la última configuración") del controlador deben actualizarse a la fecha y hora actual. Haga clic en OK. Si este campo de estado muestra un mensaje de error, haga clic de nuevo en el botón 'Update VTouch'. Si sigue sin actualizarse, se ha producido un problema en la conexión de las comunicaciones. Compruebe si sus conexiones físicas o la señal móvil son buenas, y si ha realizado correctamente la programación de la sección 3.4.

3.6 Inicio y salida de sesión

A continuación se explica cómo iniciar sesión en VTouch y configurarlo para visualizar los datos. Desde cualquier ordenador con conexión a Internet, vaya a www.w-vtouch.com. Enseguida verá los siguientes cuadros en los que deberá introducir el nombre de usuario y la contraseña que se le han asignado. Haga clic después en el botón 'Login'.



Login	
EMail Account:	me@customer.com
Password:	●●●●●●●●

Login

[Forgot Your Password?](#)

A continuación se abrirá la página 'Home'.

Cuando desee salir de la sesión, haga clic en la ficha 'Home' y después en 'Logout', en la esquina superior izquierda de la página.

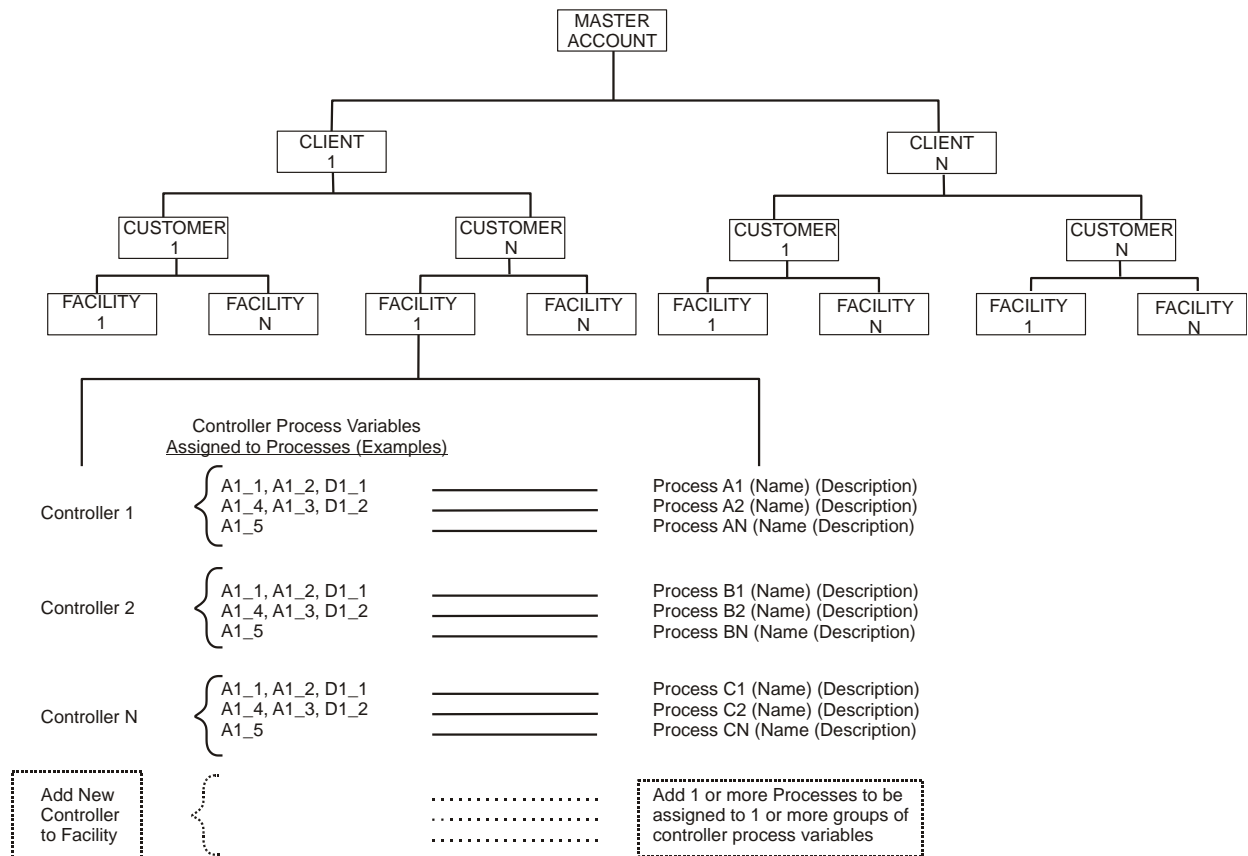
4.0 Control de cuentas

Esta sección explica cómo configurar sus distintas cuentas. Dependiendo de su nivel de acceso y sus permisos, podrá ver todas estas pantallas o sólo algunas de ellas. Por ejemplo, un usuario de nivel 'Master' podrá configurar las páginas Clients, Customers, Facilities y Processes, mientras que un usuario de nivel 'Facility' sólo podrá configurar la página Processes.

Esta pantalla muestra la página inicial de un usuario de nivel 'Master'. Como se observa, dicho usuario puede ver todas las fichas.



El siguiente esquema muestra la relación entre los distintos niveles de cuentas. Pueden crearse tantas cuentas como se desee.



4.1 Añadir Clientes, Compradores o Instalaciones

Para poder ver los datos del controlador en VTouch, antes es necesario crear los distintos niveles de compradores que tiene bajo su control. En la sección 5.0 se explica cómo asignar el controlador a los compradores correspondientes.


Para empezar, haga clic en la primera ficha de la izquierda. Si el usuario es de nivel 'Master', la primera ficha es la de 'Clients', y si es de nivel 'Customers' será 'Facilty'; si el usuario es de nivel 'Facilty', este paso no es necesario y deberá pasar directamente a la sección 4.2.

Si en VTouch hay más capas de empresas de las que necesita, debe crear una empresa ficticia en el nivel más alto. Observe en el esquema de la empresa cómo se planifica un procedimiento.

Si añade el siguiente controlador a una cuenta existente, haga clic en el nombre de la empresa para pasar al siguiente nivel inferior. Si necesita una nueva cuenta, haga clic en la ficha 'Clients' y después en 'Add New Client'. Una vez rellenados los datos de contacto que desee, haga clic en el botón 'Add'. El único campo obligatorio es el del nombre de la empresa.



The screenshot displays the VTouch web interface. At the top left is the VTouch logo. A navigation bar contains buttons for 'Home', 'Clients', 'Customers', 'Facilities', and 'Processes'. Below this is a 'List Clients' sidebar. The main content area shows a 'Company Details' form with the following fields:

Company Name:	Instruction Client
Address 1:	
Address 2:	
City:	
State:	
Zip:	
Primary Contact:	
Phone:	
Mobile Phone:	
Fax:	
Email:	
Maintain:	<input type="checkbox"/>  <input type="checkbox"/>  <input type="checkbox"/> 
Suspend:	<input type="checkbox"/>
Delete:	<input type="checkbox"/>

At the bottom of the form are two buttons: '<< Back' and 'Update'.

Haga clic en 'Back' para volver a la lista de Clientes. Para añadir un nuevo comprador ('Customer') en ese Cliente, haga clic en el nombre del cliente y a continuación en 'Add New Customer', rellene los detalles del comprador y haga clic en 'Add'.

Una vez añadido el comprador, haga clic en 'Back'. Para añadir una instalación ('Facility') en ese comprador, haga clic en el nombre de dicho comprador y a continuación en 'Add New Facility', rellene los detalles de la instalación y haga clic en 'Add'. Haga clic de nuevo en 'Back' para volver a la lista de instalaciones.

4.2 Añadir Procesos

Una vez establecido el esquema de empresas debajo del nivel de Instalaciones, podrá añadir los Procesos que desee a una Instalación. La vista de Instalaciones aparecerá así, con los nombres de las empresas arriba, mostrando el esquema en árbol.



Para añadir un nuevo proceso, haga clic en el icono con forma de engranaje, 'Maintain Process', y a continuación en el botón 'Add New Process'. Seguidamente, especifique un nombre para el Proceso y una breve Descripción, y haga clic en el botón 'Add'. Para volver a la lista de Procesos, haga clic en el botón 'Back'. Repita estos pasos para todos los procesos que desee añadir en esta Instalación.

5.0 Asignar un controlador a un Proceso

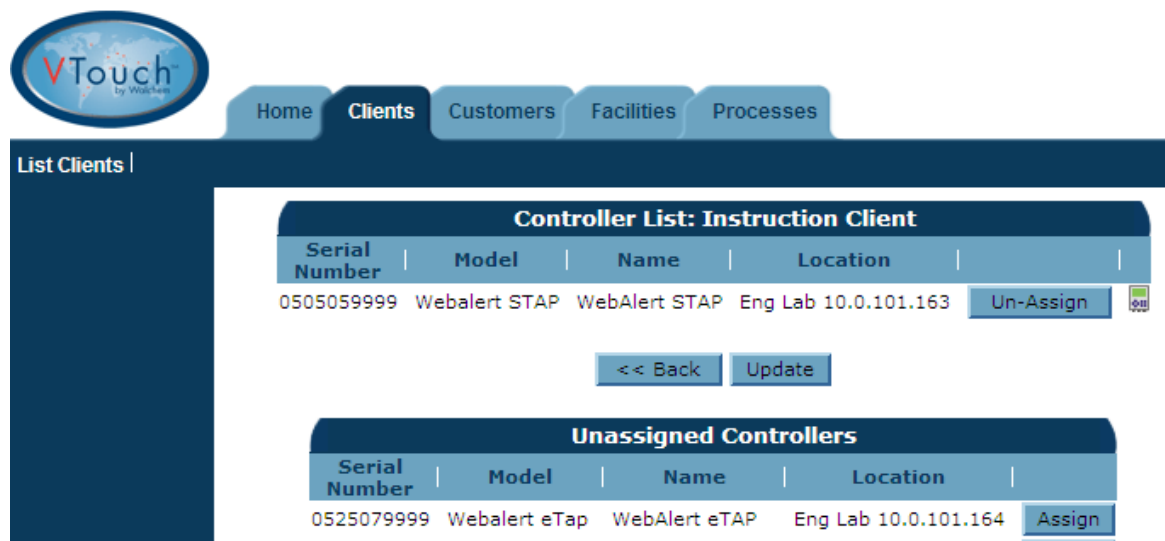
Una vez establecido el esquema de empresas debajo del nivel de Procesos, como se describe en la sección 4.0, podrá asignar un controlador a la Instalación y, a continuación, asignar entradas concretas de dicho controlador a los procesos.

5.1 Mover un controlador a la Instalación adecuada

Haga clic en la ficha 'Clients' y después en el icono de asignación de controlador para el cliente al que debe mover el controlador.



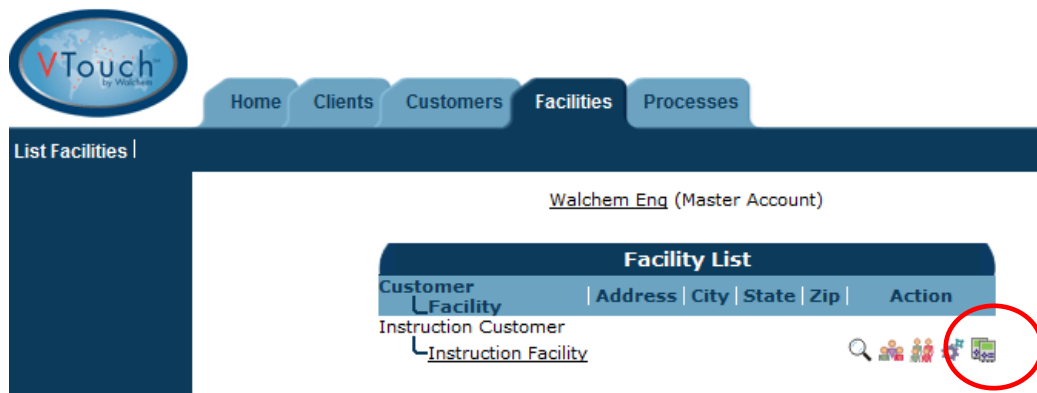
Verá una lista de todos los controladores asignados a ese cliente. Los controladores no asignados aparecen al final de la lista. Busque el número de serie del controlador que va a asignar y después haga clic en el botón 'Assign'.



Haga clic en la ficha 'Customers' (o la ficha siguiente de abajo) y repita los pasos de asignación de controlador a la empresa del nivel 'Customer' deseada y la empresa de nivel 'Facility'.

5.2 Asignar entradas de un controlador a los Procesos

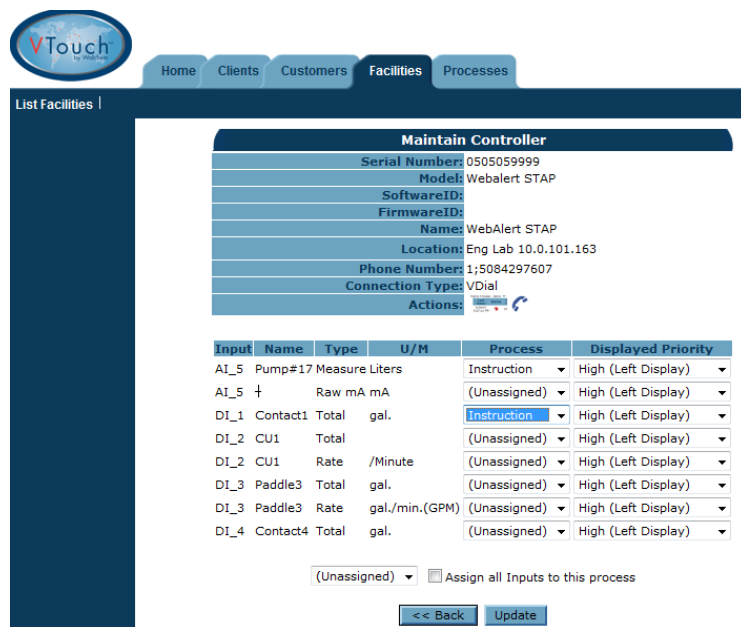
Haga clic en la ficha 'Facilities'; verá la pantalla siguiente:



Haga clic en el icono verde, 'Maintain Controller'.

En la parte de arriba verá los datos almacenados en VTouch, datos obtenidos del archivo de la clave de activación y obtenidos del controlador a través de la información de configuración de VTouch enviada.

En la parte de abajo verá la lista de todas las entradas enviadas mediante la actualización de la configuración de VTouch, y menús desplegables para asignar la entrada al Proceso en cuestión. Si desea asignar todas las entradas a un Proceso, marque la casilla correspondiente. Si hubiera un gran número de entradas para mostrar, la opción 'Displayed Priority' ("prioridad de visualización") le permite seleccionar las que desee ver a la izquierda y aquellas para las que tendrá que desplazarse a la derecha para verlas. Haga clic en el botón 'Update' para guardar los cambios.

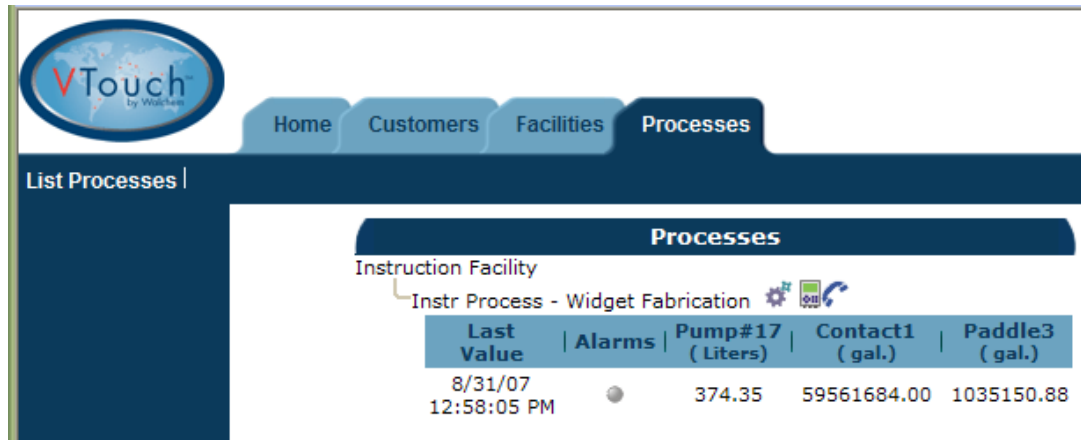


El icono con forma de teléfono sirve para conectar con el controlador, si su tipo de activación lo permite.

El icono 'List Processes' ("mostrar lista de procesos") le lleva directamente a la vista de procesos de la Instalación.

6.0 La vista de Procesos

Una vez establecido el esquema en árbol de clientes y las entradas del controlador asignadas a los Procesos, deberá ir a la ficha 'Process' para ver los procesos que tiene bajo su control.



Los datos están ordenados por Instalación ('Facility'), y bajo esta se encuentran los Procesos correspondientes a la misma. Si sitúa el ratón sobre cualquier encabezado o icono de Alarma rojo verá más detalles sobre los datos.

6.1 Icono de modificación de Procesos

El icono con forma de engranaje es el de modificación de procesos; se utiliza para cambiar el nombre o la descripción de un Proceso. Es lo que aparece a la izquierda de los iconos de cada Proceso. En el ejemplo de arriba, el Proceso se llama "Inst Process" y su descripción es "Widget Fabrication".

6.2 Icono 'Maintain Controller'

El icono verde 'Maintain Controller' ("mantener controlador") lleva a la página de asignación de entradas desde el controlador a los procesos de una Instalación. Consulte la sección 5.2.

6.3 Icono de conexión al controlador

Este icono aparece o no según el tipo de activación. El icono de conexión al controlador, con forma de teléfono, le permite conectarse al controlador con un simple clic. VTouch conoce el número de teléfono, el número de serie, la dirección IP y el método de conexión basándose en los datos que recibe del controlador con el proceso de Actualización de VTouch.

En el caso de comunicaciones por Ethernet, VTouch abre una nueva ventana que le dirige a la dirección IP adecuada.

Si se trata de comunicaciones a través de módem, VTouch comunicará con el controlador mediante nuestra tecnología ShoulderTap para conectarse.

En las comunicaciones por telefonía móvil con un uso ilimitado de datos, VTouch se conectará directamente a la dirección IP fija del controlador.

Si dichas comunicaciones por telefonía móvil son de uso limitado de datos, el icono sólo aparecerá si la cuenta tiene minutos VT-LiveConnect™. En este caso, se abrirá una ventana cuyo encabezado mostrará los minutos restantes, y le preguntará si desea conectarse.

6.4 Icono de exclamación

El icono con forma de exclamación aparece al lado de los controladores que utilizan comunicaciones VTouch VDial, en el caso de que no se haya introducido el número de teléfono del controlador o el de acceso del ISP. El mensaje que se muestra al pasar el cursor sobre el icono le dirá qué número no ha sido introducido. Haga clic en el icono para introducir dicha información en el controlador.

Si aún no se ha introducido el número de teléfono del controlador, verá lo siguiente:

VDial Controller Number

Warning! The Live Connect feature will not function until the Controller Phone Number is entered!

Enter Controller Phone Number:

Confirm Controller Phone Number:

<< Back Update

Introduzca el número de teléfono del controlador, confirme la entrada y haga clic en 'Update Controller Number' ("actualizar número de controlador").

VDial Controller Number

Your controller number is listed below. If you would like to change it, click "Edit"

Controller Phone Number: 508-829-1234

<< Back Edit Next>>

Si el número es correcto, haga clic en 'Next' ("siguiente"). Si no lo es, haga clic en 'Edit' para cambiarlo.

VDial ISP Number

Warning!! The controller must be programmed with a local ISP phone number as soon as possible! The controller is shipped with only 30 minutes of remote connection time! Once that time is used up, the information must be entered while connected to the controller on site!

The Access Numbers below were matched to Local NPA/NXX Combinations. Since every person's local calling plan is different, please make sure that you confirm with your telephone company that the Access Number you are calling is local.

Rate Center Results

Access Numbers were matched to all Local Rate Centers.
Please contact your Telephone Company to make sure that an Access Number is local to you before using it.

Location	Access Number	Other	Type
Holden, MA	(508) 210-5009		V.92
Holden, MA	(774) 642-0076		V.92

Select access numbers from the list above and type them in the text boxes below. If the controller is connected to a PBX system and needs to dial a 9 or other prefix number to get a dial tone, enter that number followed by a comma in front of the access number below. Click the Update button to save the changes.

Enter Primary ISP Phone Number:	<input type="text"/>
Enter Secondary ISP Phone Number:	<input type="text"/>

<< Back Update

A continuación, si no se ha cambiado el número 800 por el número de acceso local, aparece esta pantalla, en la que deberá introducir el número de teléfono del ISP. El sistema generará una lista de números de acceso locales. Introduzca el número de teléfono del ISP en el cuadro de texto, con el prefijo de marcación (9 por ejemplo) si el sistema telefónico así lo requiere, y haga clic en el botón 'Update'.

La próxima vez que el controlador envíe datos a VTouch, el número de teléfono del controlador y los números de acceso del ISP serán programados en el controlador.

7.0 Añadir grupos de usuarios

Los grupos de usuarios sirven para asignar rápidamente permisos a los usuarios de una categoría similar. Para cada nivel de usuario (Client, Customer o Facility), pueden y deben crearse distintos grupos de usuarios.

El sistema crea un grupo de usuarios predefinido llamado Administrator, el cual puede realizar todas las tareas siguientes:

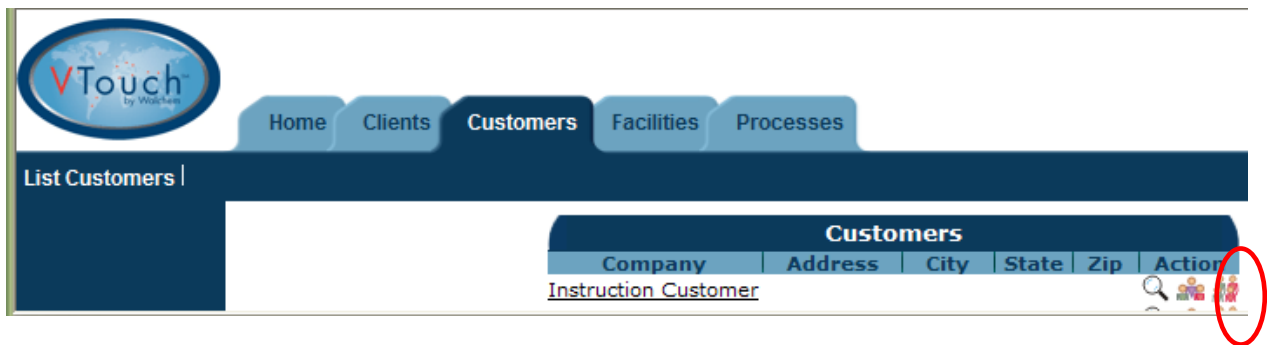
Add/Edit User Group					
Group Name: <input type="text" value="Administrator"/>					
Feature	View	Edit	Add	Suspend	Delete
Instruction Client Users:	<input checked="" type="checkbox"/>	<input checked="" type="checkbox"/>	<input checked="" type="checkbox"/>	<input checked="" type="checkbox"/>	<input checked="" type="checkbox"/>
Instruction Client Groups:	<input checked="" type="checkbox"/>	<input checked="" type="checkbox"/>	<input checked="" type="checkbox"/>		<input checked="" type="checkbox"/>
Instruction Client Account Lists:	<input checked="" type="checkbox"/>	<input checked="" type="checkbox"/>			
Instruction Client Company Profile:	<input checked="" type="checkbox"/>	<input checked="" type="checkbox"/>	<input checked="" type="checkbox"/>	<input checked="" type="checkbox"/>	<input checked="" type="checkbox"/>
Instruction Client Controller Assignment:	<input checked="" type="checkbox"/>	<input checked="" type="checkbox"/>			
Customers & Facilities Users:	<input checked="" type="checkbox"/>	<input checked="" type="checkbox"/>	<input checked="" type="checkbox"/>	<input checked="" type="checkbox"/>	<input checked="" type="checkbox"/>
Customers & Facilities Groups:	<input checked="" type="checkbox"/>	<input checked="" type="checkbox"/>	<input checked="" type="checkbox"/>		<input checked="" type="checkbox"/>
Customers & Facilities Account Lists:	<input checked="" type="checkbox"/>	<input checked="" type="checkbox"/>			
Customers & Facilities Company Profiles:	<input checked="" type="checkbox"/>	<input checked="" type="checkbox"/>	<input checked="" type="checkbox"/>	<input checked="" type="checkbox"/>	<input checked="" type="checkbox"/>
Maintain Processes:	<input checked="" type="checkbox"/>	<input checked="" type="checkbox"/>	<input checked="" type="checkbox"/>	<input checked="" type="checkbox"/>	<input checked="" type="checkbox"/>
Maintain Controllers:	<input checked="" type="checkbox"/>	<input checked="" type="checkbox"/>	<input checked="" type="checkbox"/>		<input checked="" type="checkbox"/>

Delete this Group:

<< Back Update

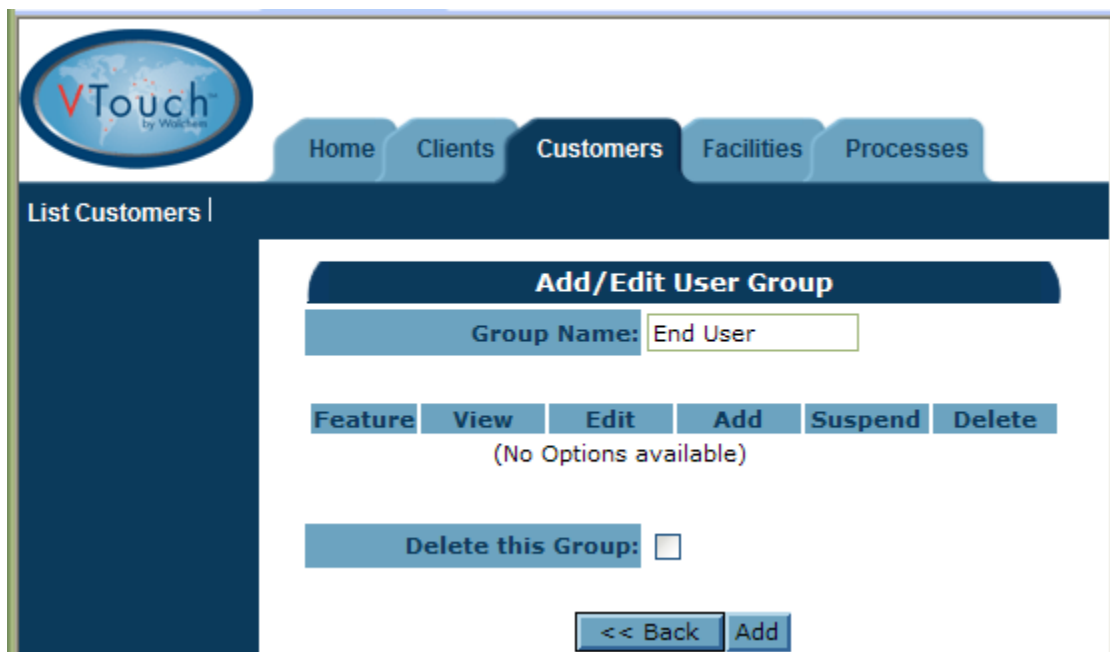
Es posible igualmente crear grupos de usuarios con menos funciones. Por ejemplo, un grupo llamado 'End Users' ("usuarios finales") que sólo podría ver los datos, pero no cambiar ningún dato de ningún cliente o controlador, o bien un grupo llamado 'Technician', cuyos usuarios pudieran ver, modificar o añadir datos, pero no suspender o eliminar cuentas.

Para crear un grupo para usuarios de nivel 'Customer', haga clic en la ficha 'Customers' para ver la lista de todos sus compradores, y a continuación en el icono 'Maintain This Customer's User Groups' ("mantener grupos de usuarios de este comprador") de al lado.



Al hacer esto, se abrirá la lista de grupos de usuarios con los grupos de usuarios existentes que pueden ser modificados, y un botón 'Add' para añadir nuevos grupos.

Lo primero que le permite hacer la pantalla 'Add/Edit User Group' es darle un nombre al nuevo grupo.



Escriba el nombre del nuevo grupo de usuarios y haga clic en 'Add'. Marque las casillas de los permisos que desee otorgar y después haga clic en el botón 'Update'.



Home Clients **Customers** Facilities Processes

List Customers |

Add/Edit User Group

Group Name:

Feature	View	Edit	Add	Suspend	Delete
Instruction Customer Users:	<input checked="" type="checkbox"/>	<input type="checkbox"/>	<input type="checkbox"/>	<input type="checkbox"/>	<input type="checkbox"/>
Instruction Customer Groups:	<input checked="" type="checkbox"/>	<input type="checkbox"/>	<input type="checkbox"/>	<input type="checkbox"/>	<input type="checkbox"/>
Instruction Customer Account Lists:	<input checked="" type="checkbox"/>	<input type="checkbox"/>	<input type="checkbox"/>	<input type="checkbox"/>	<input type="checkbox"/>
Instruction Customer Company Profiles:	<input checked="" type="checkbox"/>	<input type="checkbox"/>	<input type="checkbox"/>	<input type="checkbox"/>	<input type="checkbox"/>
Facilities Users:	<input checked="" type="checkbox"/>	<input type="checkbox"/>	<input type="checkbox"/>	<input type="checkbox"/>	<input type="checkbox"/>
Facilities Groups:	<input checked="" type="checkbox"/>	<input type="checkbox"/>	<input type="checkbox"/>	<input type="checkbox"/>	<input type="checkbox"/>
Facilities Account Lists:	<input checked="" type="checkbox"/>	<input type="checkbox"/>	<input type="checkbox"/>	<input type="checkbox"/>	<input type="checkbox"/>
Facilities Company Profiles:	<input checked="" type="checkbox"/>	<input type="checkbox"/>	<input type="checkbox"/>	<input type="checkbox"/>	<input type="checkbox"/>
Maintain Processes:	<input checked="" type="checkbox"/>	<input type="checkbox"/>	<input type="checkbox"/>	<input type="checkbox"/>	<input type="checkbox"/>
Maintain Controllers:	<input checked="" type="checkbox"/>	<input type="checkbox"/>	<input type="checkbox"/>	<input type="checkbox"/>	<input type="checkbox"/>

Delete this Group:

<< Back Update

Repita este proceso para todos los grupos de usuarios que desee en este comprador ('Customer') y para cada comprador.
 El mismo procedimiento es válido para cualquier otro nivel de empresa.

8.0 Añadir usuarios

El Administrador de una cuenta puede añadir usuarios en VTouch, usuarios que pueden pertenecer a la misma empresa que el propio Administrador (llamados Usuarios del sistema) o a cualquier nivel de la empresa inferior al de Administrador en el esquema en árbol de la empresa.

8.1 Añadir usuarios del sistema

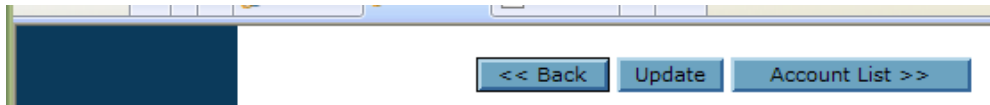
Para añadir a VTouch personas de su misma empresa, haga clic en la ficha 'Home', después vaya a 'Admin' y seguidamente al icono 'Maintain System Users' ("mantener usuarios del sistema"). La lista de usuarios mostrará todos los usuarios (usted incluido) y un botón 'Add' para añadir nuevos usuarios. Haga clic en él para que aparezca la pantalla 'Add/Edit User' ("añadir/modificar usuario").

The screenshot displays the 'Add/Edit User' form within the VTouch application. The form is organized into several sections:

- Navigation:** Top bar with 'Home', 'Clients', 'Customers', 'Facilities', and 'Processes'. A secondary bar shows 'Home | Admin | Logout |'.
- Left Sidebar:** Contains 'Maintain Company', 'Profile', 'Maintain System Users', 'User Groups', and 'Controller Assignment'.
- Main Form Fields:**
 - EMail Address:
 - Password:
 - First Name:
 - Last Name:
 - Company Name:
 - Address 1:
 - Address 2:
 - City:
 - State:
 - Zip:
 - Phone:
 - Mobile Phone:
 - Fax:
- User Level:** From: To:
- Security Group:**
- Checkboxes:**
 - Temporarily Show Suspended Records:
 - Suspend:
 - Delete:
 - Restricted User:
 - Force User To Change Password On First Login?:
- Buttons:** '<< Back' and 'Add' at the bottom right.

Introduzca la dirección email (nombre de usuario) y la contraseña (6-15 caracteres) al menos. El nivel de usuario define las fichas y niveles de empresas situados debajo en el esquema en árbol al que puede accederse. El Grupo de seguridad (Usuario) consiste en una lista de todos los Grupos de usuarios creados para su empresa, tal y como se describe en la sección 7.0.

Si desea seleccionar las empresas a las que puede acceder este usuario, caso por caso, deberá seleccionar un rango más amplio en el nivel de usuario para incluir cualquier nivel de empresa, y después marcar la casilla 'Restricted User' ("usuario restringido") y hacer clic en el botón 'Add'. Seguidamente, verá un botón 'Account List' ("lista de cuentas") en la parte de abajo de la pantalla.



Haga clic en el botón 'Account List' y se abrirá la Lista de accesos, en la cual podrá ver todas las capas de empresas a las que puede acceder eventualmente el usuario.



De manera predeterminada, todas las cuentas aparecen bloqueadas. Para desbloquear el acceso del usuario a las empresas, haga clic en los correspondientes iconos (candados) y después en el botón 'Back' para guardar los cambios.

8.2 Añadir otros usuarios de la empresa

Para añadir un usuario de otra empresa (distinta de la suya), para empezar haga clic en la ficha correspondiente a dicha empresa (Clients, Customers o Facility).

Company	Address	City	State	Zip	Action
Instruction Client					
Monitoring Services					
Water District		Holliston	MA	01746	

[Add New Client](#)

Haga clic en el icono 'Maintain Users' ("mantener usuarios"). La lista de usuarios mostrará todos los usuarios y un botón 'Add' para añadir nuevos usuarios. Haga clic en él para que aparezca la pantalla 'Add/Edit User' ("añadir/modificar usuario").



Home

Clients

Customers

Facilities

Processes

List Clients |

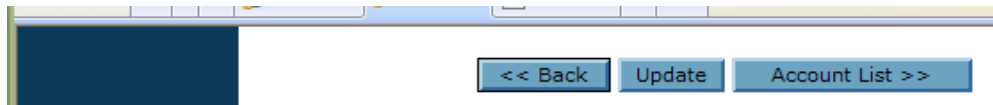
Add/Edit User

E-mail Address:	<input type="text"/>
Password:	<input type="text"/>
First Name:	<input type="text"/>
Last Name:	<input type="text"/>
Company Name:	<input type="text"/>
Address 1:	<input type="text"/>
Address 2:	<input type="text"/>
City:	<input type="text"/>
State:	<input type="text"/>
Zip:	<input type="text"/>
Phone:	<input type="text"/>
Mobile Phone:	<input type="text"/>
Fax:	<input type="text"/>

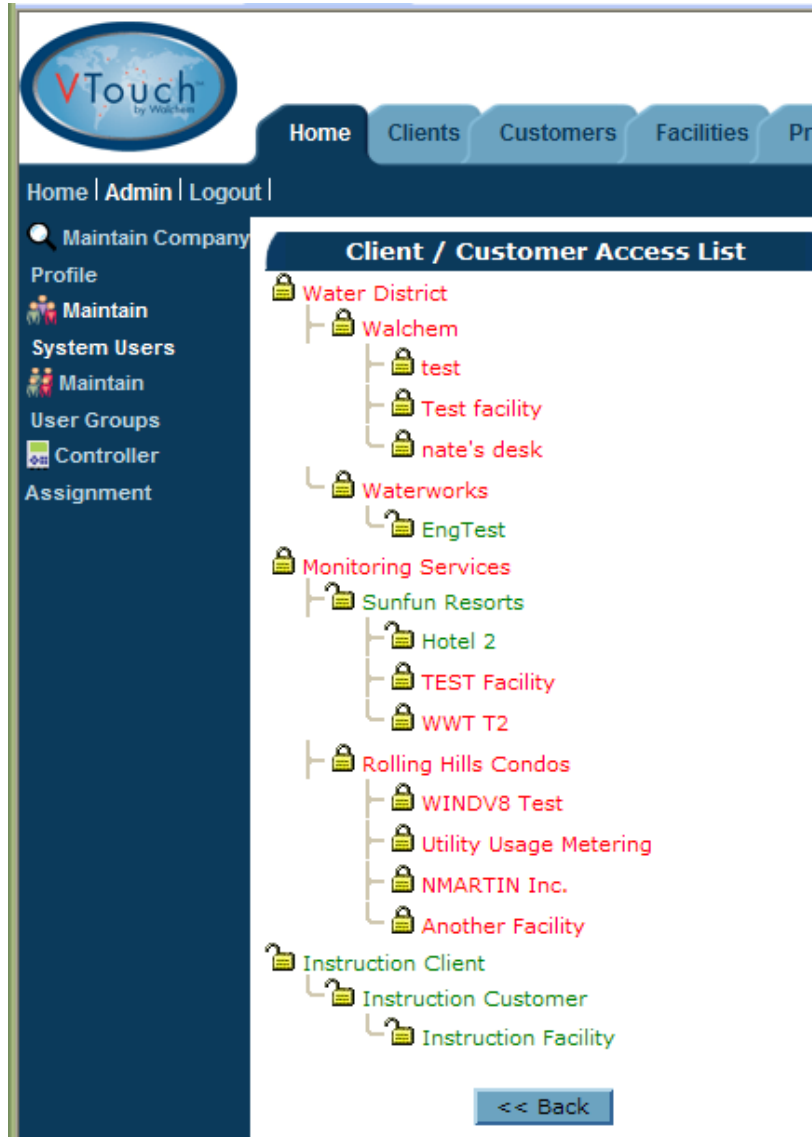
User Level:	From: <input type="text" value="Customers"/>	To: <input type="text" value="Customers"/>
Security Group:	<input type="text" value="Administrator"/>	
Temporarily Show Suspended Records:	<input type="checkbox"/>	
Suspend:	<input type="checkbox"/>	
Delete:	<input type="checkbox"/>	
Restricted User:	<input type="checkbox"/>	
Force User To Change Password On First Login?:	<input type="checkbox"/>	

Introduzca la dirección email (nombre de usuario) y la contraseña (6-15 caracteres) al menos. El nivel de usuario define las fichas y niveles de empresas situados debajo en el esquema en árbol al que puede accederse. El Grupo de seguridad (Usuario) consiste en una lista de todos los Grupos de usuarios creados para su empresa, tal y como se describe en la sección 7.0.

Si desea seleccionar las empresas a las que puede acceder este usuario, caso por caso, deberá seleccionar un rango más amplio en el nivel de usuario para incluir cualquier nivel de empresa, y después marcar la casilla 'Restricted User' ("usuario restringido") y hacer clic en el botón 'Add'. Seguidamente, verá un botón 'Account List' ("lista de cuentas") en la parte de abajo de la pantalla.



Haga clic en el botón 'Account List' y se abrirá la Lista de accesos, en la cual podrá ver todas las capas de empresas a las que puede acceder eventualmente el usuario.



De manera predeterminada, todas las cuentas aparecen bloqueadas. Para desbloquear el acceso del usuario a las empresas, haga clic en los correspondientes iconos (candados) y después en el botón 'Back' para guardar los cambios.

9.0 Solución de problemas

5 BOYNTON ROAD HOPPING BROOK PARK HOLLISTON, MA 01746 USA
TFNO.: 508-429-1110 FAX: 508-429-7433 WWW.WALCHEM.COM